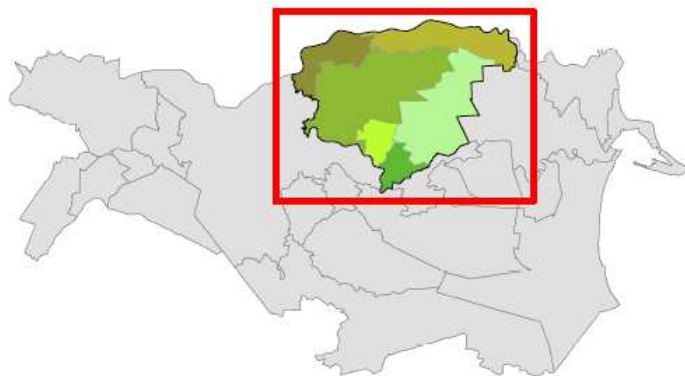




# PIANO STRUTTURALE COMUNALE

Unione dei Comuni Terre e Fiumi



## VARIANTE N. 1

### NORME DI PIANO/VALSAT

ALLEGATO 3: SCHEDE DEGLI AMBITI

PARTE I: INTRODUZIONE E COMUNI DI BERRA E COPPARO

Aggiornamento: **02/2016 06/2017**

Versione: **Comparata**

Ruolo	Soggetto	Firma
<b>Presidente:</b>	Laura Perelli	_____
<b>Vicesegretario:</b>	Antonella Montagna	_____
<b>Dirigente Area Gestione del Territorio:</b>	Stefano Farina	_____
<b>Responsabile Ufficio di Piano:</b>	Silvia Trevisani	_____



## UFFICIO DI PIANO

**Sede c/o Casa della Cultura**  
Via del Lavoro, 2 - 44039 Tresigallo (FE)  
Tel. 0532/383111, int. 930 e 931  
E-mail [ufficiodipiano@unioneterrefiumi.fe.it](mailto:ufficiodipiano@unioneterrefiumi.fe.it)

**Protocollo**  
Via Mazzini, 47 - 44034 Copparo (FE)  
Sito WEB [www.unioneterrefiumi.fe.it](http://www.unioneterrefiumi.fe.it)  
PEC [unioneterrefiumi@pec.unioneterrefiumi.fe.it](mailto:unioneterrefiumi@pec.unioneterrefiumi.fe.it)

VERSIONE COMPARATA

## ITER DI APPROVAZIONE

Fase	Atto
<b>Adozione:</b>	Delibera di C.U. n. 45 del 28/11/2013
<b>Controdeduzione:</b>	Delibera di C.U. n. 47 del 23/12/2014
<b>Approvazione:</b>	Delibera di C.U. n. 42 del 29/09/2015
<b>Integrazione:</b>	Delibera di C.U. n. 4 del 18/02/2016

## ITER DI AGGIORNAMENTO

Variante n. 1	
<b>Adozione:</b>	Delibera di C.U. n. 24 del 26/06/2017
<b>Approvazione:</b>	

## AMMINISTRATORI

Ruolo	Soggetto	Ente
<b>Presidente:</b>	<b>Laura Perelli</b>	Sindaco del Comune di Formignana
<b>Giunta:</b>	<b>Eric Zaghini</b>	Sindaco del Comune di Berra
	<b>Nicola Rossi</b>	Sindaco del Comune di Copparo
	<b>Elisa Trombin</b>	Sindaco del Comune di Jolanda di Savoia
	<b>Antonio Giannini</b>	Sindaco del Comune di Ro
	<b>Andrea Brancaleoni</b>	Sindaco del Comune di Tresigallo

## GRUPPO DI LAVORO

Attività/Ruolo	Soggetto	Area/Ufficio o Studio
<b>Dirigente:</b> <b>Responsabile del procedimento:</b> <b>Collaboratore:</b>	<b>Stefano Farina</b>  <b>Silvia Trevisani</b> <b>Roberto Bonora</b>	Area Gestione del Territorio Ufficio di Piano
<b>Cartografia</b>		
<b>Responsabile:</b> <b>Collaboratore:</b>	<b>Anna Coraini</b> <b>Giorgio Chiodi</b>	Area Gestione del Territorio/Ufficio SIT
<b>Collaborazioni/Studi</b>		
<b>Rete Ecologica:</b>	<b>Prof. Carlo Blasi</b> <b>Dot. Riccardo Copiz</b> <b>Dot. Laura Zattero</b>	Università "La Sapienza" di Roma
<b>Studio Geologico:</b>	<b>Dot. Geol. Marco Condotta</b> <b>Dot. Geol. Roberta Luetti</b>	G.T.E. Geologia Tecnica Estense Synthesis s.r.l.
<b>Studio Archeologico:</b>	<b>Dot. Xabier González Muro</b> <b>Dot. Stefania Soriani</b> <b>Dot. Cecilia Vallini</b>	Pegaso Archeologia Gruppo Archeologico Ferrarese
<b>Economista:</b>	<b>Prof. Pasquale Persico</b>	Università degli Studi di Salerno
<b>VALSAT:</b>	<b>Arch. Pietro Pigozzi</b> <b>Dot. Rita Benetti</b> <b>Arch. Francesco Vazzano</b>	U.TE.CO. Soc. Coop.
<b>Censimento edifici di valore culturale:</b>	<b>Arch. Michele Ronconi</b>	
<b>Classificazione Acustica:</b>	<b>Dot. Geol. Loris Venturini</b>	Geaprogetti s.a.s.

## INDICE

Paragrafo	Titolo	Pagina
	INTRODUZIONE	4
1.	AMBITI DA RIQUALIFICARE	5
2.	AMBITI PER NUOVI INSEDIAMENTI	6
3.	AMBITI SPECIALIZZATI PER ATTIVITÀ PRODUTTIVE DI NUOVA PREVISIONE	8

## Introduzione

Ai sensi di quanto previsto dall'art. 28 della LR 20/2000 e s. m. i, nel presente documento viene definita la disciplina generale, che costituisce riferimento per la pianificazione sotto ordinata e la progettazione, relativamente ai seguenti Ambiti:

- 1) da riqualificare;
- 2) per nuovi insediamenti;
- 3) specializzati per attività produttive di nuova previsione.

Per ognuna delle tipologie sopra elencate sono riportate le schede contenente una **Parte I**, nella quale sono indicati:

- Quadro Conoscitivo: Comune, località, ubicazione, descrizione del sito, usi prevalenti e superficie territoriale (ST);
- Individuazione planimetrica;
- Pianificazione: Obiettivi generali, obiettivi specifici, indirizzi d'ambito, usi previsti, carico insediativo massimo espresso in superficie utile lorda (SUL) e anche in alloggi, solo per gli ambiti di carattere residenziale.

Nella **Parte II** della scheda, che integra ed è altresì parte integrante (Allegato 3) della VALSAT del presente Piano, sono riportati il Quadro Conoscitivo, le Disposizioni e la Valutazione di sostenibilità relativamente a "Vincoli e aspetti territoriali" e "Infrastrutture", nonché gli Impatti, le Mitigazioni e la Valutazione di sostenibilità nei confronti dei ricettori ambientali.

Infine, è riportata una valutazione complessiva dell'ambito, che riassume i contenuti della scheda.

Le disposizioni contenute nelle schede sono distinte in indirizzi (I), direttive (D) e prescrizioni (P), ai sensi di quanto disposto dall'art. 11 della LR 20/2000 e s. m. i., e riportano l'indicazione degli articoli delle Norme di Piano a cui fanno riferimento.

Per l'identificazione dello specifico ambito sulla cartografia e nel presente elaborato è stato individuato un codice alfanumerico costituito da tre parti:

- la prima parte indica la sigla della tipologia di ambito, secondo le indicazioni del modello dati regionale (ambito da riqualificare = AR; ambito per nuovo Insediamento = ANS; ambito specializzato per attività produttive di rilievo comunale = ASP\_C2<sup>1</sup>);
- la seconda parte è l'iniziale del Comune in cui ricade l'ambito (Berra = B; Coppeto = C; Formignana = F; Jolanda di Savoia = J; Ro = R; Tresigallo = T);
- la terza parte è un codice numerico di tre cifre indicante il progressivo dell'ambito, considerato un ordine di numerazione da nord-ovest a sud-est rispetto alla posizione geografica.

Per semplificare la consultazione delle stampe, le schede degli ambiti sono suddivise per Comune.

<sup>1</sup> Nel territorio dell'Unione dei Comuni Terre e Fiumi sono presenti solamente ambiti specializzati per attività produttive di rilievo comunale. Vedasi la Relazione Generale – Matrice Socio-Economica.

## 1. Ambiti da riqualificare

Gli ambiti da riqualificare, così come definiti al Paragrafo C.1.8.1.4. della Relazione Generale e all'art. 4.1.10 delle Norme e identificati nella tav. 7 (scala 1:25.000) e nelle tav. del gruppo 8 (scala 1:10.000) del presente Piano, comprendono le parti di territorio che, a causa di situazioni di degrado o di abbandono, necessitano di essere riqualificate attraverso interventi mirati alla loro riorganizzazione territoriale, volti a migliorare gli standard di qualità urbana e di dotazione di servizi, e, pertanto, la qualità della vita della popolazione.

In totale ne sono individuati 24, per una superficie territoriale totale di 689.595 mq e una capacità insediativa massima di 137.919 mq, così come specificato nella seguente tabella.

**TABELLA RIASSUNTIVA DEGLI AMBITI DA RIQUALIFICARE**

(Nella versione digitale del documento, cliccando sul codice dell'ambito si apre la relativa scheda)

AMBITI DA RIQUALIFICARE						
N.° scheda	Comune	Località	Codice ambito	Sup. territoriale (mq.)	C.I. Max* (mq.)	Alloggi Max** (n.)
1	Berra	Berra	<a href="#">AR-B-001</a>	8.364	1.673	14
2	Berra	Berra	<a href="#">AR-B-002</a>	9.620	1.924	16
3	Berra	Cologna	<a href="#">AR-B-003</a>	28.491	5.698	47
4	Berra	Serravalle	<a href="#">AR-B-004</a>	23.021	4.604	38
5	Berra	Serravalle	<a href="#">AR-B-005</a>	15.719	3.144	26
6	Berra	Serravalle	<a href="#">AR-B-006</a>	41.634	8.327	69
7	Copparo	Cesta	<a href="#">AR-C-001</a>	15.423	3.085	26
8	Copparo	Copparo	<a href="#">AR-C-002</a>	50.419	10.084	84
9	Copparo	Copparo	<a href="#">AR-C-003</a>	6.749	1.350	11
10	Copparo	Copparo	<a href="#">AR-C-004</a>	6.715	1.343	11
11	Copparo	Copparo	<a href="#">AR-C-005</a>	10.898	2.180	18
12	Copparo	Copparo	<a href="#">AR-C-006</a>	122.188	24.438	204
13	Formignana	Formignana	<a href="#">AR-F-001</a>	24.757	4.951	41
14	Formignana	Formignana	<a href="#">AR-F-002</a>	14.467	2.893	24
15	Jolanda di S.	Jolanda di S.	<a href="#">AR-J-001</a>	35.703	7.141	60
16	Jolanda di S.	Jolanda di S.	<a href="#">AR-J-002</a>	11.354	2.271	19
17	Jolanda di S.	Jolanda di S.	<a href="#">AR-J-003</a>	36.830	7.366	61
18	Jolanda di S.	Jolanda di S.	<a href="#">AR-J-004</a>	9.008	1.802	15
19	Ro	Ruina	<a href="#">AR-R-001</a>	83.144	16.629	139
20	Ro	Ruina	<a href="#">AR-R-002</a>	64.479	12.896	107
21	Ro	Guarda	<a href="#">AR-R-003</a>	<del>15.938</del> 15.422	<del>3.188</del> 3.084	<del>27</del> 26
22	Tresigallo	Tresigallo	<a href="#">AR-T-001</a>	22.695	4.539	38
23	Tresigallo	Tresigallo	<a href="#">AR-T-002</a>	13.555	2.711	23
24	Tresigallo	Tresigallo	<a href="#">AR-T-003</a>	18.424	3.685	31
<b>TOTALE</b>				<del>689.595</del> <b>689.079</b>	<del>137.919</del> <b>137.816</b>	<del>1.149</del> <b>1.148</b>

Commento [RB1]: Modifica al PSC n. 20.

- \* UT 0,20 mq/mq
- \*\* SL/120

VERSIONE COMPARATA



### Ambiti per nuovi insediamenti

Gli ambiti per nuovi insediamenti, così come definite al paragrafo C.1.8.1.6. della Relazione Generale e all'art. 4.1.11 delle Norme e identificati nella tav. 7 (scala 1:25.000) e nelle tav. del gruppo 8 (scala 1:10.000) del presente Piano, sono costituiti dalle parti del territorio oggetto di trasformazione intensiva, sia in termini di nuova urbanizzazione per l'espansione del tessuto urbano che in termini di sostituzione di rilevanti parti dell'agglomerato urbano da attuarsi attraverso il POC nell'arco della sua validità.

In totale ne sono individuati 43, per una superficie territoriale totale di 1.436.940 mq e una capacità insediativa massima di 287.388 mq, così come specificato nella seguente tabella.

#### TABELLA RIASSUNTIVA DEGLI AMBITI PER NUOVI INSEDIAMENTI

(Nella versione digitale del documento, cliccando sul codice dell'ambito si apre la relativa scheda)

AMBITI PER NUOVI INSEDIAMENTI						
N.° scheda	Comune	Località	Codice ambito	Sup. territoriale	C.I. Max*	Alloggi Max**
				(mq.)	(mq.)	(n.)
1	Berra	Berra	<a href="#">ANS-B-001</a>	38.289	7.658	64
2	Berra	Berra	<a href="#">ANS-B-002</a>	13.774	2.755	23
3	Berra	Berra	<a href="#">ANS-B-003</a>	30.152	6.030	50
4	Copparo	Coccanile	<a href="#">ANS-C-001</a>	15.845	3.169	26
5	Copparo	Ambrogio	<a href="#">ANS-C-002</a>	19.569	3.914	33
6	Copparo	Ambrogio	<a href="#">ANS-C-003</a>	6.040	1.208	10
7	Copparo	Copparo	<a href="#">ANS-C-004</a>	84.031	16.806	140
8	Copparo	Copparo	<a href="#">ANS-C-005</a>	58.430	11.686	97
9	Copparo	Copparo	<a href="#">ANS-C-006</a>	46.639	9.328	78
10	Copparo	Copparo	<a href="#">ANS-C-007</a>	167.559	33.512	279
11	Copparo	Copparo	<a href="#">ANS-C-008</a>	8.180	1.636	14
<del>12</del>	<del>Copparo</del>	<del>Copparo</del>	<del><a href="#">ANS-C-009</a></del>	<del>42.995</del>	<del>8.599</del>	<del>72</del>
13	Copparo	Saletta	<a href="#">ANS-C-010</a>	14.030	2.806	23
14	Copparo	Saletta	<a href="#">ANS-C-011</a>	28.249	5.650	47
15	Copparo	Tamara	<a href="#">ANS-C-012</a>	113.925	22.785	190
16	Copparo	Tamara	<a href="#">ANS-C-013</a>	11.942	2.388	20
17	Copparo	Tamara	<a href="#">ANS-C-014</a>	14.572	2.914	24
18	Copparo	Gradizza	<a href="#">ANS-C-015</a>	13.886	2.777	23
19	Copparo	Fossalta	<a href="#">ANS-C-016</a>	19.239	3.848	32
20	Copparo	Sabbioncello S. Pietro	<a href="#">ANS-C-017</a>	8.859	1.772	15
21	Copparo	Sabbioncello S. Vittore	<a href="#">ANS-C-018</a>	25.228	5.046	42
22	Copparo	Sabbioncello S. Vittore	<a href="#">ANS-C-019</a>	10.164	2.033	17
23	Formignana	Formignana	<a href="#">ANS-F-001</a>	41.497	8.299	69
24	Formignana	Formignana	<a href="#">ANS-F-002</a>	26.357	5.271	44

Commento [RB2]: Modifica al PSC n. 25.

25 24	Formignana	Formignana	<a href="#">ANS-F-003</a>	26.541	5.308	44
26 25	Formignana	Formignana	<a href="#">ANS-F-004</a>	63.821	12.764	106
27 26	Formignana	Formignana	<a href="#">ANS-F-005</a>	19.851	3.970	33
28 27	Formignana	Formignana	<a href="#">ANS-F-006</a>	14.273	2.855	24
29 28	Formignana	Formignana	<a href="#">ANS-F-007</a>	16.557	3.311	28
30 29	Jolanda di S.	Jolanda di S.	<a href="#">ANS-J-001</a>	49.008	9.802	82
34 30	Jolanda di S.	Jolanda di S.	<a href="#">ANS-J-002</a>	135.894	27.179	226
32 31	Jolanda di S.	Jolanda di S.	<a href="#">ANS-J-003</a>	26.098	5.220	43
33 32	Ro	Alberone	<a href="#">ANS-R-001</a>	12.682	2.536	21
34 33	Ro	Alberone	<a href="#">ANS-R-002</a>	6.798	1.360	11
35 34	Ro	Ro	<a href="#">ANS-R-003</a>	32.745	6.549	55
36 35	Ro	Ro	<a href="#">ANS-R-004</a>	29.520	5.904	49
37 36	Ro	Zocca	<a href="#">ANS-R-005</a>	19.232	3.846	32
38 37	Tresigallo	Tresigallo	<a href="#">ANS-T-001</a>	<del>29.978</del> 31.689	<del>5.996</del> 6.338	<del>50</del> 53
39 38	Tresigallo	Tresigallo	<a href="#">ANS-T-002</a>	35.857	7.171	60
40 39	Tresigallo	Tresigallo	<a href="#">ANS-T-003</a>	12.141	2.428	20
44 40	Tresigallo	Tresigallo	<a href="#">ANS-T-004</a>	17.908	3.562	30
42 41	Tresigallo	Final di Rero	<a href="#">ANS-T-005</a>	17.364	3.473	29
43 42	Tresigallo	Final di Rero	<a href="#">ANS-T-006</a>	18.748	3.750	31
<b>TOTALE</b>				<b>1.444.368</b> <b>1.403.084</b>	<b>288.874</b> <b>280.617</b>	<b>2.407</b> <b>2.338</b>

**Commento [RB3]:** Modifica al PSC n. 28.

\* UT 0,20 mq/mq

\*\* SL/120

### Ambiti specializzati per attività produttive di nuova previsione

Gli ambiti specializzati per attività produttive di nuova previsione, così come definite al paragrafo C.1.8.1.7. della Relazione Generale e all'art. 4.1.12, comma 5, delle Norme e identificati nella tav. 7 (scala 1:25.000) e nelle tav. del gruppo 8 (scala 1:10.000) del presente Piano, sono i nuovi insediamenti produttivi da attuarsi attraverso il POC nell'arco temporale della sua validità.

In totale ne sono individuati 15, per una superficie territoriale totale di 1.231.445 mq e una capacità insediativa massima di 485.378 mq, così come specificato nella seguente tabella.

#### TABELLA RIASSUNTIVA DEGLI AMBITI SPECIALIZZATI PER ATTIVITA' PRODUTTIVE DI NUOVA PREVISIONE

(Nella versione digitale del documento, cliccando sul codice dell'ambito si apre la relativa scheda)

AMBITI SPECIALIZZATI PER ATTIVITA' PRODUTTIVE					
N.° scheda	Comune	Località	Codice ambito	Sup. territoriale (mq.)	C.I. Max* (mq.)
1	Berra	Berra	<a href="#">ASP C2-B-001</a>	43.289	17.316
2	Berra	Serravalle	<a href="#">ASP C2-B-002</a>	48.259	19.304
3	Berra	Serravalle	<a href="#">ASP C2-B-003</a>	28.941	11.576
4	Copparo	Copparo	<a href="#">ASP C2-C-001</a>	112.040	44.816
5	Copparo	Copparo	<a href="#">ASP C2-C-002</a>	319.968	127.987
6	Copparo	Copparo	<a href="#">ASP C2-C-003</a>	73.506	29.402
7	Copparo	Tamara	<a href="#">ASP C2-C-004</a>	83.565	33.426
8	Formignana	Formignana	<a href="#">ASP C2-F-001</a>	48.788	19.515
9	Formignana	Formignana	<a href="#">ASP C2-F-002</a>	19.163	7.665
10	Jolanda di S.	Jolanda di S.	<a href="#">ASP C2-J-001</a>	68.776	27.510
11	Ro	Ro	<a href="#">ASP C2-R-001</a>	129.432	51.773
12	Tresigallo	Final di Rero	<a href="#">ASP C2-T-001</a>	58.238	23.295
13	Tresigallo	Final di Rero	<a href="#">ASP C2-T-002</a>	32.674	13.070
14	Tresigallo	Final di Rero	<a href="#">ASP C2-T-003</a>	61.977	24.791
15	Tresigallo	Tresigallo	<a href="#">ASP C2-T-004</a>	84.829	33.932
<b>TOTALE</b>				<b>1.213.445</b>	<b>485.378</b>

\*UT 0,40 mq/mq

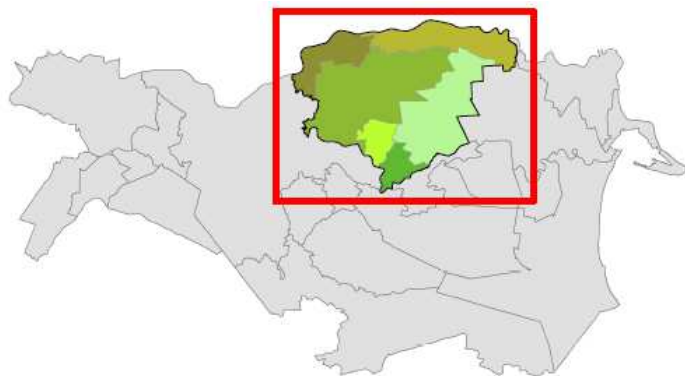


Unione dei Comuni  
**Terre e Fiumi**

Copparo - Berra - Jolanda di Savoia - Tresigallo - Formignana - Ro

# PIANO STRUTTURALE COMUNALE

Unione dei Comuni Terre e Fiumi



## VARIANTE N. 1

**NORME DI PIANO/VALSAT**

ALLEGATO 3: SCHEDE DEGLI AMBITI  
COMUNE DI BERRA

Aggiornamento: **08/2015** **06/2017**

Versione: **Comparata**



## UFFICIO DI PIANO

**Sede c/o Casa della Cultura**

Via del Lavoro, 2 - 44039 Tresigallo (FE)

Tel. 0532/383111, int. 930 e 931

E-mail [ufficiodipiano@unioneterrefiumi.fe.it](mailto:ufficiodipiano@unioneterrefiumi.fe.it)

**Protocollo**

Via Mazzini, 47 - 44034 Copparo (FE)

Sito WEB [www.unioneterrefiumi.fe.it](http://www.unioneterrefiumi.fe.it)

PEC [unioneterrefiumi@pec.unioneterrefiumi.fe.it](mailto:unioneterrefiumi@pec.unioneterrefiumi.fe.it)

VERSIONE COMPARATA

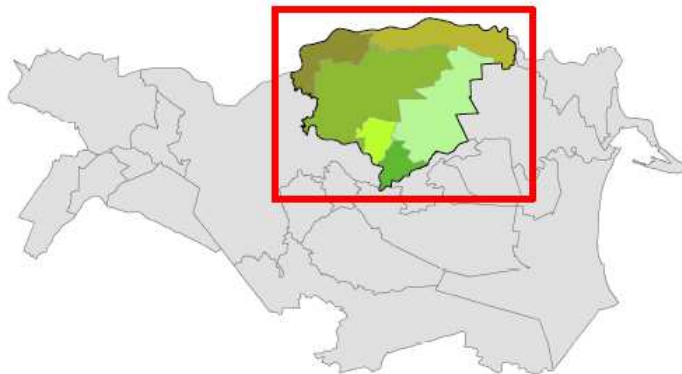


Unione dei Comuni  
**Terre e Fiumi**

Copparo - Berra - Jolanda di Savoia - Tresigallo - Formignana - Ro

# PIANO STRUTTURALE COMUNALE

Unione dei Comuni Terre e Fiumi



## VARIANTE N. 1

**NORME DI PIANO/VALSAT**

ALLEGATO 3: SCHEDE DEGLI AMBITI

COMUNE DI COPPARO

Aggiornamento: **08/2015 06/2017**

Versione: **Comparata**



## UFFICIO DI PIANO

**Sede c/o Casa della Cultura**

Via del Lavoro, 2 - 44039 Tresigallo (FE)

Tel. 0532/383111, int. 930 e 931

E-mail [ufficiodipiano@unioneterrefiumi.fe.it](mailto:ufficiodipiano@unioneterrefiumi.fe.it)

**Protocollo**

Via Mazzini, 47 - 44034 Copparo (FE)

Sito WEB [www.unioneterrefiumi.fe.it](http://www.unioneterrefiumi.fe.it)

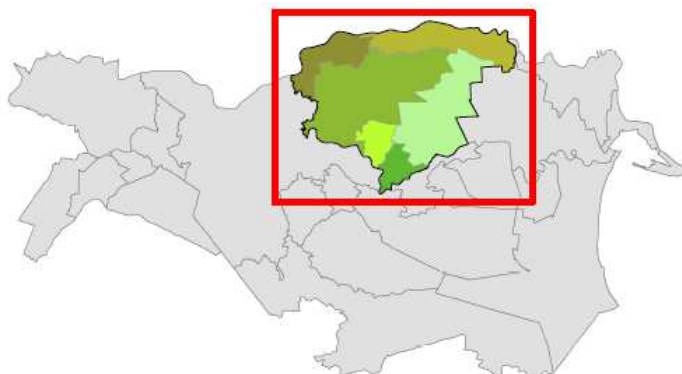
PEC [unioneterrefiumi@pec.unioneterrefiumi.fe.it](mailto:unioneterrefiumi@pec.unioneterrefiumi.fe.it)

VERSIONE COMPARATA



# PIANO STRUTTURALE COMUNALE

Unione dei Comuni Terre e Fiumi



## VARIANTE N. 1

### NORME DI PIANO/VALSAT

ALLEGATO 3: SCHEDE DEGLI AMBITI

PARTE II: COMUNI DI FORMIGNANA, JOLANDA DI S., RO E TRESIGALLO

Aggiornamento: ~~02/2016~~ 06/2017

Versione: **Comparata**

Ruolo	Soggetto	Firma
<b>Presidente:</b>	Laura Perelli	_____
<b>Segretario:</b>		_____
<b>Dirigente Area</b>		_____
<b>Gestione del Territorio:</b>	Stefano Farina	_____
<b>Responsabile</b>		_____
<b>Ufficio di Piano:</b>	Silvia Trevisani	_____



## UFFICIO DI PIANO

**Sede c/o Casa della Cultura**

Via del Lavoro, 2 - 44039 Tresigallo (FE)

Tel. 0532/383111, int. 930 e 931

E-mail [ufficiodipiano@unioneterrefiumi.fe.it](mailto:ufficiodipiano@unioneterrefiumi.fe.it)

**Protocollo**

Via Mazzini, 47 - 44034 Copparo (FE)

Sito WEB [www.unioneterrefiumi.fe.it](http://www.unioneterrefiumi.fe.it)

PEC [unioneterrefiumi@pec.unioneterrefiumi.fe.it](mailto:unioneterrefiumi@pec.unioneterrefiumi.fe.it)

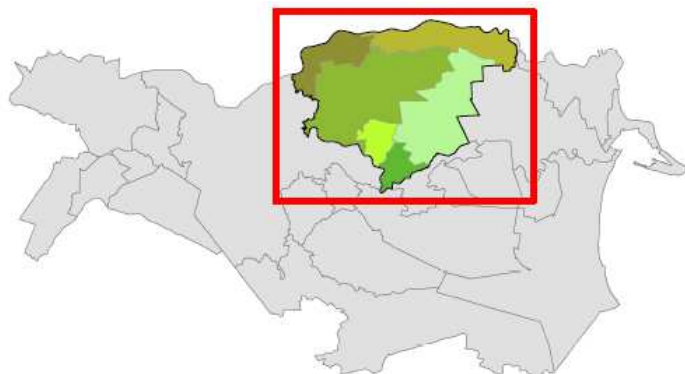


VERSIONE COMPARATA



# PIANO STRUTTURALE COMUNALE

Unione dei Comuni Terre e Fiumi



## NORME DI PIANO/VALSAT

ALLEGATO 3: SCHEDE DEGLI AMBITI  
COMUNE DI FORMIGNANA

**Aggiornamento:** 08/2015

**Adozione:** Delibera di C.U. n. 45 del 28/11/2013

**Controdeduzione:** Delibera di C.U. n. 47 del 23/12/2014

**Approvazione:** Delibera di C.U. n. 42 del 29/09/2015



## UFFICIO DI PIANO

**Sede c/o Casa della Cultura**

Via del Lavoro, 2 - 44039 Tresigallo (FE)

Tel. 0532/383111, int. 930 e 931

E-mail [ufficiodipiano@unioneterrefiumi.fe.it](mailto:ufficiodipiano@unioneterrefiumi.fe.it)

**Protocollo**

Via Mazzini, 47 - 44034 Copparo (FE)

Sito WEB [www.unioneterrefiumi.fe.it](http://www.unioneterrefiumi.fe.it)

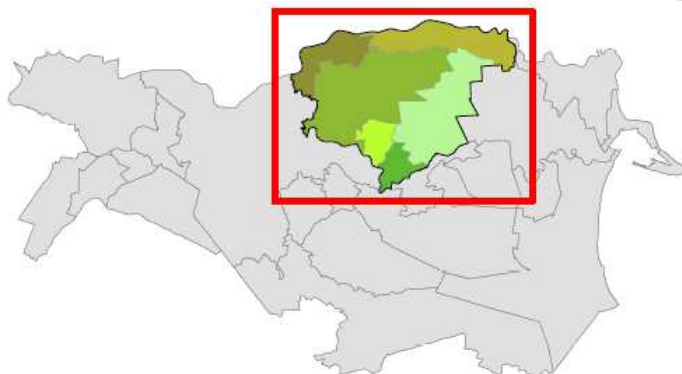
PEC [unioneterrefiumi@pec.unioneterrefiumi.fe.it](mailto:unioneterrefiumi@pec.unioneterrefiumi.fe.it)

VERSIONE COMPARATA



# PIANO STRUTTURALE COMUNALE

Unione dei Comuni Terre e Fiumi



## NORME DI PIANO/VALSAT

ALLEGATO 3: SCHEDE DEGLI AMBITI  
COMUNE DI JOLANDA DI SAVOIA

**Aggiornamento:** 08/2015

**Adozione:** Delibera di C.U. n. 45 del 28/11/2013

**Controdeduzione:** Delibera di C.U. n. 47 del 23/12/2014

**Approvazione:** Delibera di C.U. n. 42 del 29/09/2015



## UFFICIO DI PIANO

**Sede c/o Casa della Cultura**

Via del Lavoro, 2 - 44039 Tresigallo (FE)

Tel. 0532/383111, int. 930 e 931

E-mail [ufficiodipiano@unioneterrefiumi.fe.it](mailto:ufficiodipiano@unioneterrefiumi.fe.it)

**Protocollo**

Via Mazzini, 47 - 44034 Copparo (FE)

Sito WEB [www.unioneterrefiumi.fe.it](http://www.unioneterrefiumi.fe.it)

PEC [unioneterrefiumi@pec.unioneterrefiumi.fe.it](mailto:unioneterrefiumi@pec.unioneterrefiumi.fe.it)

VERSIONE COMPARATA

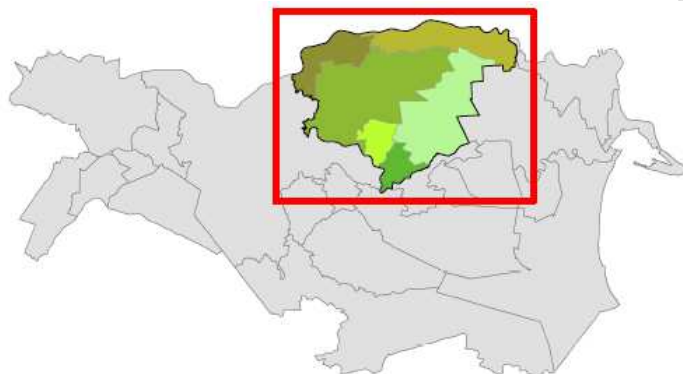


Unione dei Comuni  
**Terre e Fiumi**

Copparo - Berra - Jolanda di Savoia - Tresigallo - Formignana - Ro

# PIANO STRUTTURALE COMUNALE

Unione dei Comuni Terre e Fiumi



## VARIANTE N. 1

NORME DI PIANO/VALSAT

ALLEGATO 3: SCHEDE DEGLI AMBITI  
COMUNE DI RO

Aggiornamento: **08/2015** **06/2017**

Versione: **Comparata**



## UFFICIO DI PIANO

**Sede c/o Casa della Cultura**

Via del Lavoro, 2 - 44039 Tresigallo (FE)

Tel. 0532/383111, int. 930 e 931

E-mail [ufficiodipiano@unioneterrefiumi.fe.it](mailto:ufficiodipiano@unioneterrefiumi.fe.it)

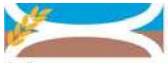
**Protocollo**

Via Mazzini, 47 - 44034 Copparo (FE)

Sito WEB [www.unioneterrefiumi.fe.it](http://www.unioneterrefiumi.fe.it)

PEC [unioneterrefiumi@pec.unioneterrefiumi.fe.it](mailto:unioneterrefiumi@pec.unioneterrefiumi.fe.it)

VERSIONE COMPARATA

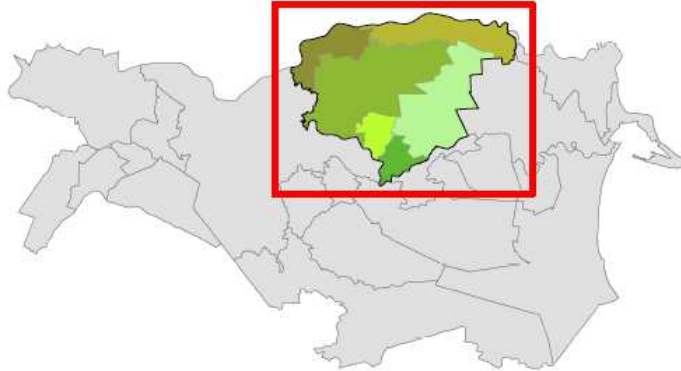


Unione dei Comuni  
**Terre e Fiumi**

Copparo - Berra - Jolanda di Savoia - Tresigallo - Formignana - Ro

# PIANO STRUTTURALE COMUNALE

Unione dei Comuni Terre e Fiumi



## VARIANTE N. 1

**NORME DI PIANO/VALSAT**  
ALLEGATO 3: SCHEDE DEGLI AMBITI  
COMUNE DI TRESIGALLO

Aggiornamento: **02/2016 06/2017**

Versione: **Comparata**



## UFFICIO DI PIANO

**Sede c/o Casa della Cultura**

Via del Lavoro, 2 - 44039 Tresigallo (FE)

Tel. 0532/383111, int. 930 e 931

E-mail [ufficiodipiano@unioneterrefiumi.fe.it](mailto:ufficiodipiano@unioneterrefiumi.fe.it)

**Protocollo**

Via Mazzini, 47 - 44034 Copparo (FE)

Sito WEB [www.unioneterrefiumi.fe.it](http://www.unioneterrefiumi.fe.it)

PEC [unioneterrefiumi@pec.unioneterrefiumi.fe.it](mailto:unioneterrefiumi@pec.unioneterrefiumi.fe.it)



VERSIONE COMPARATA